

**UCHWAŁA Nr XXV/150/2013
RADY GMINY PRZEWORSK z dnia 17 września 2013 r**

w sprawie

zatwierdzenia Sołeckiej Strategii Rozwoju wsi Nowosielce

Na podstawie art. 18 ust. 2 pkt 6 ustawy z dnia 8 marca 1990 roku o samorządzie gminnym
(tekst jednolity Dz.U. z 2013 r. poz. 594)

Rada Gminy w Przeworsku

uchwała, co następuje:

§ 1.

Zatwierdza się Sołecką Strategię Rozwoju wsi Nowosielce .
Strategia stanowi załącznik do niniejszej uchwały

§ 2.

Uchwała wchodzi w życie z dniem podjęcia.

§ 3.

Wykonanie niniejszej uchwały powierza się Wójtowi Gminy Przeworsk.

**PRZEWODNICZĄCY
RADY GMINY**

inż. Mięczyśław Bocheński

**RADA GMINY
PRZEWORSK**

SOŁECKA STRATEGIA ROZWOJU WSI NOWOSIELCE



Gmina Przeworsk

HERB



Przeworsk 2013

W opracowaniu dokumentu udział wzięli:

1. Członkowie Grupy Odnowy Wsi

- Stanisław Machniak
- Piotr Pączka
- Stanisław Kostka
- Zbigniew Wilk
- Wojciech Kowal
- Agata Kruk
- Andrzej Hęclik

2. Gminny Koordynator „Podkarpackiego Programu Odnowy Wsi na lata 2011-2016”

- Inspektor Krystyna Zięzio

Warsztaty z cyklu “Planowanie w procesie odnowy wsi” przeprowadzili:

Moderatorzy „Podkarpackiego Programu Odnowy Wsi na lata 2011-2016”

- Piotr Karnas

Spis treści:

1. Współautorzy opracowania.....	2
2. Analiza zasobów	4-7
3. Analiza SWOT	8
4. Analiza potencjału rozwojowego wsi.....	9
5. Wizja odnowy i rozwoju wsi	10
6. Program krótkoterminowy odnowy wsi	11
7. Plan i program odnowy wsi	12-13
8. Dokumentacja fotograficzna dotycząca zasobów wsi	14-17

Urząd Marszałkowski Województwa Podkarpackiego

ANALIZA ZASOBÓW

Zasoby – wszelkie elementy materialne i niematerialne wsi i związanego z nią obszaru, które mogą być wykorzystane obecnie bądź w przyszłości w realizacji publicznych bądź prywatnych przedsięwzięć odnowy wsi. Zwrócić uwagę na elementy specyficzne i rzadkie (wyróżniające wieś). Opracowanie: Ryszard Wilczyński

Rodzaj zasobu	Opis (nazwanie) zasobu jakim wieś dysponuje	Znaczenie zasobu		
		Małe	Duże	Wyróżniające
Przyrodniczy				
walory krajobrazu, rzeźby terenu	Las „Borek”		X	
stan środowiska	Dobry		X	
walory klimatu	Umiarkowany		X	
walory szaty roślinnej	Pola uprawne	x		
cenne przyrodniczo obszary lub obiekty	Kompleks Wodny „Święte Jezioro”		X	
świat zwierzęcy (ostoje, siedliska)	Siedlisko derkacza i czajki oraz bociana		X	
wody powierzchniowe (cieki, rzeki, stawy)	Staw	x		
wody podziemne	Nie dotyczy			
gleby	Klasy od I do IV		X	
kopaliny	Glina	X		
walory geotechniczne	Nieznane			
Kulturowy				
walory architektury	Szlak architektury drewnianej, Kościół Parafialny		X	
walory przestrzeni wiejskiej publicznej	Dom Kultury, Grzybek		X	
walory przestrzeni wiejskiej prywatnej	Kapliczki		X	
zabytki i pamiątki historyczne	Kopiec „Pyrza”		x	
osobliwości kulturowe				
miejsca, osoby i przedmioty kultu	Kościół		X	
święta, odpusty, pielgrzymki	22 lipca Odpust Parafialny „Marii Magdaleny”		X	
tradycje, obrzędy, gwara	Dożynki, Dni Nowosielec		x	
legends, podania i fakty historyczne	-			
przekazy literackie	-			
ważne postacie i przekazy historyczne	Wójt Pyrz		x	
specyficzne nazwy	-			
specyficzne potrawy	-			
dawne zawody	Kowal	x		
zespoły artystyczne, twórcy	Młodzieżowy Chór Veritas			x
Obiekty i tereny				
działki pod zabudowę mieszkaniową	Dobre usytuowanie możliwości rozbudowy		X	

działki pod domy letniskowe	-			
działki pod zakłady usługowe i przemysł	Wyznaczone tereny usługowe		X	
pustostany mieszkaniowe	Brak			
pustostany poprzemysłowe	Brak			
tradycyjne nie użytkowane obiekty gospodarskie (stodoły, spichlerze, kuźnie, młyny, itp.)	Brak			
Infrastruktura społeczna				
placze publicznych spotkań, festynów	Wiejski Dom Kultury		X	
sale spotkań, świetlice, kluby	Wiejski Dom Kultury		X	
miejsca uprawiania sportu	Hala Zespołu Szkół, Stadion, Boisko		X	
miejsca rekreacji	Las		X	
ścieżki rowerowe, szlaki turystyczne	Wyznaczone ścieżki rowerowe		X	
szkoły	Zespół Szkół w Nowosielcach			x
przedszkola	Niepubliczne Przedszkole Św. Józefa			X
biblioteki	Szkolna Biblioteka		X	
placówki opieki społecznej	Brak			
placówki służby zdrowia	Ośrodek Zdrowia		X	
Infrastruktura techniczna				
wodociąg	Tak		X	
kanalizacja	Tak		X	
drogi (nawierzchnia, oznakowanie oświetlenie)	Tak		x	
chodniki, parkingi	Tak		x	
przystanki	Tak		x	
sieć telefoniczna i dostępność internetu	Tak 50%		x	
telefon komórkowa	Tak 30%		x	
Inne				
Gospodarka, rolnictwo				
Miejsca pracy (gdzie, ile?)	50% obiektów nieruchomości		X	
znane firmy produkcyjne i zakłady usługowe. i ich produkty	Auto-Raf handel, usługi		x	
gastronomia	Bar		x	
miejsca noclegowe	Tak, przy lesie		x	
gospodarstwa rolne	Tak 150 gospodarstw		x	
uprawy hodowle	-			
możliwe do wykorzystania odpady produkcyjne	Brak			
zasoby odnawialnych energii	Brak			
Środki finansowe i pozyskiwanie funduszy				
środki udostępniane przez gminę	Tak			X
środki wypracowywane	Tak		x	
Mieszkańcy (kapitał społeczny i ludzki)				
Autorytety i znane postacie we wsi	Tak		X	

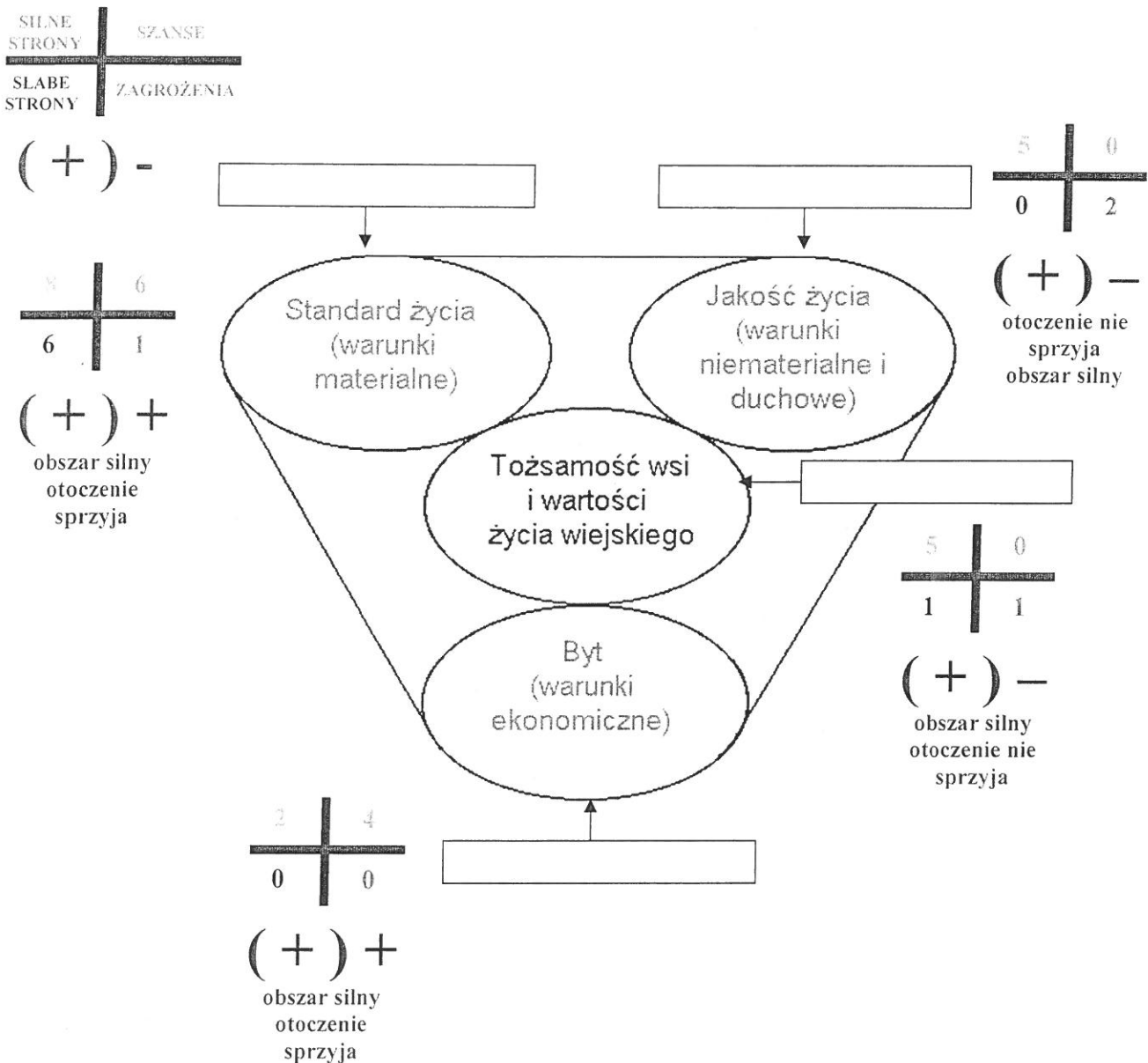
Urząd Marszałkowski Województwa Podkarpackiego

Krajanie znani w regionie, w kraju i zagranicą	Tak		X	
Osoby o specyficznej lub ważnej dla wiedzy i umiejętnościach, m.in. studenci	Tak		X	
Przedsiębiorcy, sponsorzy	Tak		X	
Osoby z dostępem do Internetu i umiejętnościami informatycznych	Tak		X	
Pracownicy nauki	Tak		X	
Związki i stowarzyszenia	Tak		X	
Kontakty zewnętrzne (np. z mediami)	Tak		X	
Współpraca zagraniczna i krajowa	Tak		X	
Publikatory, lokalna prasa				
Książki, przewodniki	Tak		x	
Strony www	Tak Parafia, Szkoła		x	

ANALIZA SWOT

MOCNE	SŁABE
<p>1. Turystyczne</p> <ul style="list-style-type: none"> - szlak architektury drewnianej (Kościół) - kapliczki przydrożne - kompleks leśny „Borek” - ścieżki rowerowe <p>2. Korzystne położenie</p> <ul style="list-style-type: none"> - trasa E4 - wyznaczone miejsca inwestycyjne- plan zagospodarowania przestrzennego <p>3. Posiadamy organizacje społeczne</p> <ul style="list-style-type: none"> - Straż Pożarna - Rada Parafialna - Rada Rodziców przy Zespole Szkół - Rada Sołecka - Ludowy Klub Sportowy <p>4. Rolnictwo jako źródło utrzymania</p> <p>5. Wykształcona młodzież</p> <p>6. Dobra tradycja kulturowa</p> <p>7. Dobra infrastruktura techniczna</p>	<p>1. Odpływ młodych (spowodowany bezrobociem)</p> <ol style="list-style-type: none"> 1. Brak infrastruktury lokalnej 2. Słaba promocja wsi 3. Mało punktów gastronomicznych 4. Słaba baza noclegowa 5. Mała oferta zagospodarowania czasu wolnego 6. Słaby dostęp do telefonii komórkowej 7. Niski poziom dostępu do internetu 8. Brak szkoleń dla przedsiębiorców
SZANSE	ZAGROŻENIA
<ol style="list-style-type: none"> 1. Bezpłatny Internet oparty na światłowodach 2. Myjnia przy E4 3. Scalenia gruntów 4. Dobrze wykształcona młodzież 5. Dobre tory inwestycyjne i możliwość pozyskania inwestorów 6 możliwości pozyskania środków unijnych 	<ol style="list-style-type: none"> 1. Migracja młodych 2. Spadek urodzeń 3. Brak możliwości zbytu produktów rolnych po korzystnej cenie 4. Malejąca liczba przedsiębiorstw 5. Zmieniający się rynek pracy 6. Niestabilne ceny na produkty rolne 7. Brak nowych miejsc pracy 8. Brak środków własnych na udział w inwestycjach

Analiza potencjału rozwojowego wsi



Wizja odnowy i rozwoju wsi Nowosielce

Wieś Nowosielce – miejscowość turystyczna o bogatych tradycjach historyczno-kulturowych, posiada różnorodną infrastrukturę techniczną (gaz, woda, kanalizacja, drogi). Jak w każdej ciągle rozwijającej się miejscowości istnieje potrzeba rozwoju infrastruktury drogowej powiązanej z budynkami mieszkalnymi. Większego dostępu do rozwinięcia bazy noclegowej co wiąże się postępowaniem w kierunku agroturystyki.

HASŁO!!!!.

Nowosielce to Wieś z historią w tle za sprawą Wójta Michała Pyrza

Program krótkoterminowy odnowy wsi - Nowosielce

Kluczowy problem	Odpowiedź	Propozycja projektu (nazwa)	Czy nas stać na realizację? (tak/nie)		Punktacja	Hierarchia
			Organizacyjnie	Finansowo		
Co nas najbardziej zintegruje?	Wyjazd integracyjny	Promocja nowych terenów Bieszczad	Tak	Tak	3,4,5,3 = 15	III

Na czy nam najbardziej zależy?	Podniesienie standardów Domu Kultury Poprawa bezpieczeństwa z zagospodarowaniem terenu	Budowa miejsc parkingowych obok Domu Kultury	Tak	Tak	5,5,5,5 = 20	I
Co nam najbardziej przeszkadza?	Kradzieże, niszczenie mienia, zaśmiecanie terenu	Modernizacja obiektów użyteczności publicznej	Tak	Nie	2,4,5,5 = 16	II
Co najbardziej zmieni nasze życie?	Zakład przemysłowy	Szkolenie na temat prowadzenia działalności gospodarczej	Tak	Nie	2,3,3,4 = 12	V
Co nam przyjdzie najłatwiej?	Agroturystyka	Szkolenie na temat prowadzenia działalności agroturystycznej	Tak	Tak	3,4,4,2 = 13	IV
Projekt jaki zgłosimy do Podkarpackiego Programu Odnowy Wsi	Zakup działki i utwardzenie placu przed budynkiem WDK Nowosielce					

Plan i program odnowy wsi - Nowosielce na lata 2012-2022
 Wizja wsi

I. Plan rozwoju			II. Program rozwoju
1. Cele jakie musimy osiągnąć by urzeczywistnić wizję naszej wsi	2. Co nam pomoże osiągnąć cel?	3. Co nam może przeszkodzić?	Projekty, przedsięwzięcia jakie wykonamy?
ZASOBY Czego użyjemy?	ATUTY Silne strony i szanse jakie wykorzystamy	BARIERY Słabe strony jakie wyeliminujemy ZAGROŻENIA Czego unikniemy?	
A. TOŻSAMOŚĆ WSI I WARTOŚCI ŻYCIA WIEJSKIEGO			
1. Zagospodarowanie wolnego czasu 2. Poprawa środowiska naturalnego	- Kompleks leśny „Borek” - Teren wsi	- Zgodna na zalesienia - Przepisy sanitarne	- Budowa i urządzenie tras rowerowych w „Borku” oraz większych pojemników na odpady
B. STANDARD ŻYCIA			
1. Zagospodarowanie przestrzeni publicznej 2. Poprawa bezpieczeństwa osób	- Teren przy Domu Kultury - sąsiedztwo działki	- wyeliminowanie wypadków - stan prawny	Budowa i urządzenie miejsc parkingowych obok Domu Kultury Zakup i urządzenie działki na parking obok placu zabaw
C. JAKOŚĆ ŻYCIA			
1. Podnoszenie poziomu integracji mieszkańców	- wolne pomieszczenie po OSP	- brak wygodnego oświetlenia	- Modernizacja pomieszczeń dla młodzieży - Przeorganizowanie pomieszczeń
D. BYT			

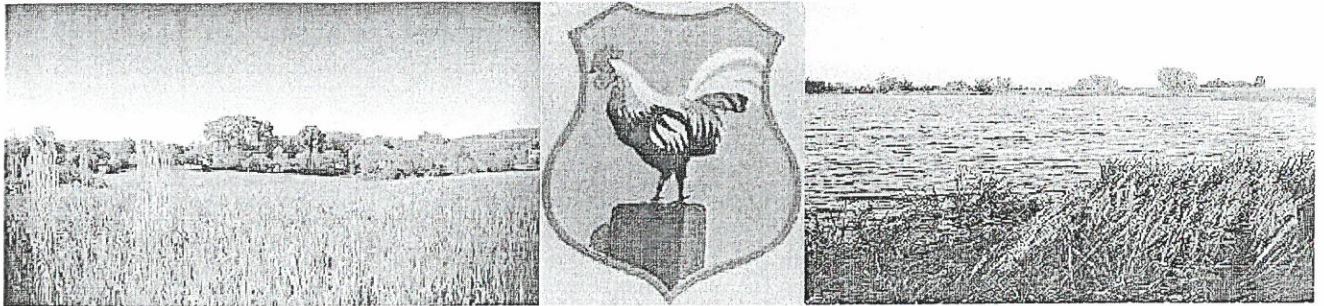
Urząd Marszałkowski Województwa Podkarpackiego



1. Rozwój małej i średniej przedsiębiorczości 2. Rozwój usług agroturystycznych	-Dom Kultury, grunty	- duża mobilizacja	- Przepisy prawne	- Organizowanie festynów
--	----------------------	--------------------	-------------------	--------------------------

DOKUMENTACJA FOTOGRAFICZNA WSI.....:

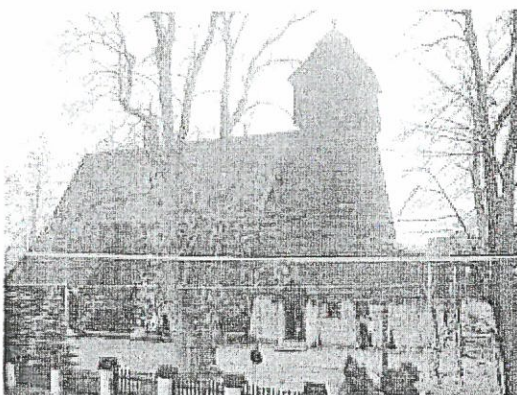
1. Krajobraz Nowosielec z herbem i Świętym Jeziorem



2. Kopiec Pyrza usypany w 1936r., Michał Pyrz w 1624r. dowodził obroną Kościoła przed Tatarami



3. Kościół Parafialny pw Marii Magdaleny



PRZEWODNICZĄCY
RADY GMINY
M
inż. Mieczysław Bocheński